



INSTITUCIÓN EDUCATIVA REPÚBLICA DE HONDURAS
Aprobada mediante Resolución No 033 del 21 de abril de 2003

SECUENCIA DIDÁCTICA No. 2 2021
Generado por la contingencia del COVID 19

Título de la secuencia didáctica: La Primera Guerra Mundial

Elaborado por: Jorge Mario Areiza Zapata

Estudiante: _____ **Grado: 9°**

Area/Asignatura Ciencias Sociales **Duración:** 8 Horas

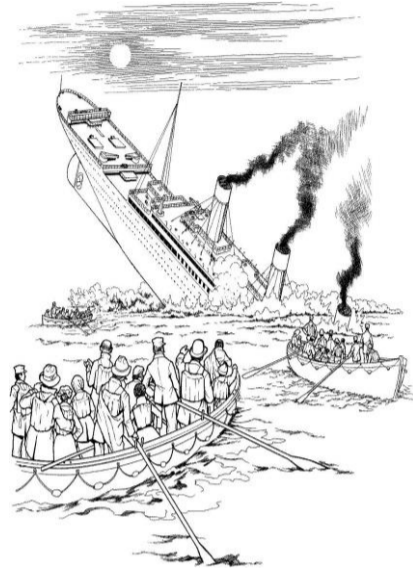
MOMENTOS Y ACTIVIDADES

EXPLORACIÓN

La “Belle Époque” y la tensión entre las grandes potencias

El Titanic

El 25 de abril de 1912, en época de paz, se presentó el hundimiento del Titanic, reconocido como el peor desastre marítimo de la historia. El Titanic era considerado como el buque más representativo de la compañía White Star Line, puesto que fue diseñado con las tecnologías más avanzadas de este tiempo. Esta embarcación partió hacia Nueva York con 2.227 personas a bordo, de las cuales más de 1500 perdieron la vida tras el accidente. Aquella noche, no hubo distinción de clases sociales para decidir quién iba a morir o se podía salvar, el ser rico o el ser pobre no importó en los actos de valentía o cobardía para poder sobrevivir.



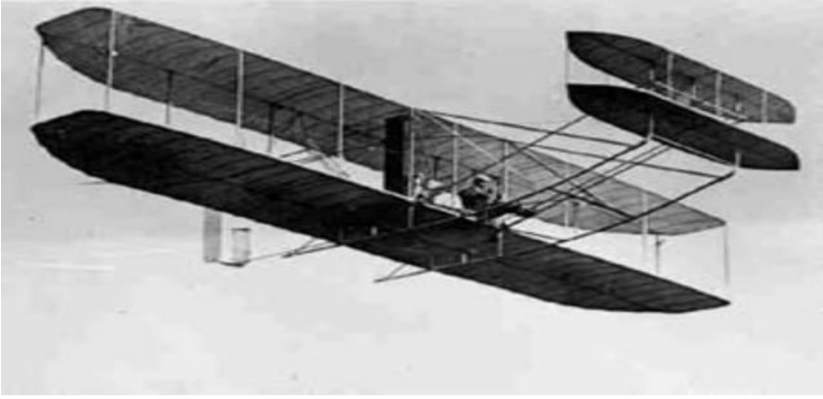
- A parte del relato anterior, ¿qué otros conocimientos tienes sobre este desastre marítimo?

- ¿Cómo crees que era la tecnología a principios del siglo XX? ¿Qué diferencias crees que existen entre la tecnología de principios del siglo XX con la tecnología actual?

- ¿Por qué crees que en el relato se habla de época de paz?

- ¿Qué condiciones sociales crees que tenían las personas para poder viajar en esta embarcación?

- ¿Qué actividades crees que iban a realizar en Nueva York, todas las personas que viajan en el Titanic?



Recuerda que el inicio de siglo XX se caracteriza por los importantes avances tecnológicos, que se desarrollaron en diferentes partes del mundo; sin embargo, para muchos historiadores, estos avances significaron el comienzo de la destrucción de la humanidad.

INDAGACIÓN Y EXPLORACIÓN

1. Observa la fotografía y describe los avances tecnológicos que se encuentran allí.

2. ¿Qué actividades están realizando las personas que se encuentran en esta fotografía?

3. ¿En qué forma crees que los avances tecnológicos de inicios del siglo XX destruyen a la humanidad?

4. ¿Crees que las personas utilizaron adecuadamente la tecnología al iniciar el siglo XX? ¿Por qué?

5. ¿Según esta afirmación los avances tecnológicos no le sirven a la humanidad? Argumenta tu respuesta.



ESTRUCTURACIÓN



La *Belle Époque*, es una expresión francesa que surge después de la Primera Guerra Mundial, para distinguir el periodo comprendido entre los años 1890 y el verano de 1914, cuando termina bruscamente con el estallido de la Gran Guerra, que luego se llamó Primera Guerra Mundial.

La *Belle Époque* responde a una forma de vida que se caracterizó por el afianzamiento de nuevas estructuras y valores que se vivió en las sociedades europeas a través de procesos como la expansión del imperialismo, el desarrollo del capitalismo, el progreso de la ciencia y la satisfacción social en general. También se refiere a una época en que las transformaciones políticas, económicas y culturales que se generaban a través del desarrollo tecnológico tenían influencia directa en todas las clases sociales desde la aristocracia hasta la clase trabajadora o proletariado.

Realmente, esta etapa es más una idealización de un tiempo pasado que fue mejor al que se vivió después de los desastres de la Primera Guerra que algo verdadero y perceptible. Esta idealización es absolutamente comprensible, por la sensación de nostalgia de ver un paraíso perdido tras el devastador trauma que deja la guerra. Es así como la Primera Guerra Mundial, no sólo destruye este estilo de vida y tranquilidad, sino que también acaba con la ilusión de volverla a recuperar en algún momento de la historia.

CARACTERIZACIÓN DE LA “BELLE EPOQUE”

Aspectos Políticos:

- Las grandes potencias europeas alcanzan la máxima influencia y el poder a nivel mundial.
- El imperialismo era considerado una política de Estado, aceptable para los políticos europeos y para grandes sectores de la población.
- Se justificaba el imperialismo porque se consideraba como generador de valiosas fuentes de materia prima, así como nuevos mercados para la creciente producción industrial.
- Entre las potencias europeas existía un equilibrio de poder que impidió durante cuatro décadas el estallido de una guerra.
- En toda Europa la mano de obra se organizó en sindicatos o en partidos políticos.
- Aparecen los primeros partidos socialistas.
- En lo político y económico, surgen las corrientes ideológicas del conservatismo y liberalismo.
- La burguesía y las clases medias frecuentaban los cafés, los cabarets, las galerías de arte y las salas de concierto que se encontraban en las capitales europeas y que se destacaban por ser creados con la arquitectura de los bulevares.
- La antigua aristocracia europea conservaba aún gran influencia política, aunque con el desarrollo del capitalismo, compartieron varios privilegios e importantes decisiones políticas, con la burguesía que desde tiempo atrás fue más adinerada, ambiciosa y con poderío financiero.
- En Estados Unidos y algunos países latinoamericanos que estaban bajo la influencia europea, fueron las **oligarquías** las que empezaron a imponer el poder dentro de la política nacional por encima de las élites o caudillos militares, puesto que es este sector social quien maneja la industrialización o la producción de las materias primas.
- Por los cambios tecnológicos y económicos, se acentuaron las divisiones entre las ciudades y el campo y entre pobres y ricos.
- El auge tecnológico fomentó la educación en todos los niveles.

Aspectos Culturales:

Surgen nuevas corrientes pictóricas como: el expresionismo, el fauvismo, el modernismo y el futurismo.

La música tiene un momento de esplendor con las operas de Richard Wagner y Giuseppe Verdi.

- Aparece el psicoanálisis creado por el austriaco Sigmund Freud como forma de tratar los problemas de la mente humana.
- Nacen los espectáculos deportivos como el fútbol y el rugby en Inglaterra; el básquet, el béisbol y el fútbol americano en Estados Unidos. De igual forma el boxeo, el ciclismo y las carreras de caballos se convierten en deportes populares aceptados por todo el mundo.
- Surgen las ideas sobre la Relatividad de Einstein.
- El cubismo alcanza su más alto grado de expresión con los cuadros de Picasso.
- Aparece el cine, la aviación, se crean grandes avenidas y enormes y lujosos trasatlánticos como el Titanic.
- Surge el positivismo como defensor de la fe en la ciencia y el cientifismo que proclama a la ciencia como aquella que lo explica todo.

Aspectos Económicos:

El auge de la industria pesada y el desarrollo del comercio internacional, hacen que la economía inicie un proceso de globalización.

- Los avances tecnológicos y las nuevas fuentes de energía (carbón, electricidad y petróleo), permitieron que la producción industrial fuera más barata y en mayor cantidad.
- Todos los sectores económicos se encontraban más interrelacionados por la mayor facilidad y velocidad en las comunicaciones (Ferrocarriles, telégrafo, teléfono)
- Gracias a la tecnología se bajaron los costos del transporte, fue así como los mercados internacionales abarcaron a los países industrializados, a las colonias y a los países periféricos.
- En la mayoría de los países europeos los salarios aumentaron y se presentó una relativa estabilidad en la moneda que se acabaría en 1914, con los cambios bruscos generados por el desarrollo de la guerra.

Aspectos Sociales:

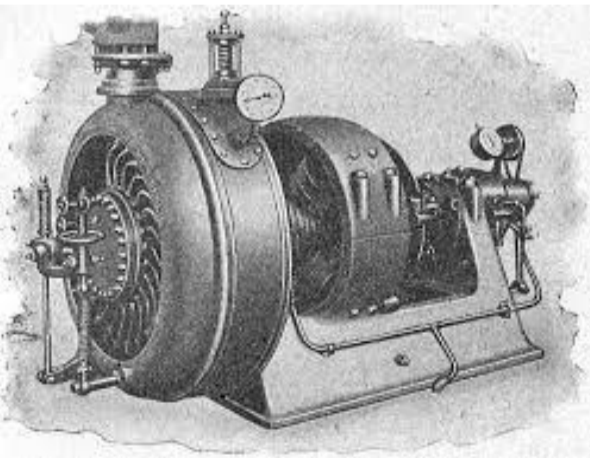
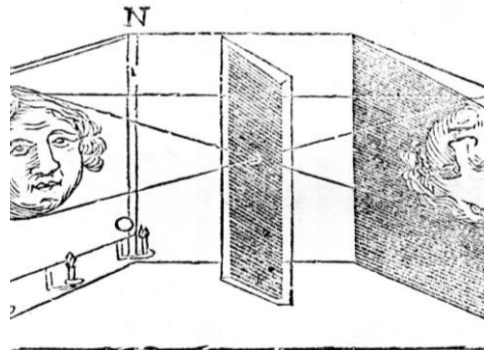
La burguesía y las clases medias frecuentaban los cafés, los cabarets, las galerías de arte y las salas de concierto que se encontraban en las capitales europeas y que se destacaban por ser creados con la arquitectura de los bulevares.

- La antigua aristocracia europea conservaba aún gran influencia política, aunque con el desarrollo del capitalismo, compartieron varios privilegios e importantes decisiones políticas, con la burguesía que desde tiempo atrás fue más adinerada, ambiciosa y con poderío financiero.
- En Estados Unidos y algunos países latinoamericanos que estaban bajo la influencia europea, fueron las **oligarquías** las que empezaron a imponer el poder dentro de la política nacional por encima de las élites o caudillos militares, puesto que es este sector social quien maneja la industrialización o la producción de las materias primas.
- Por lo cambios tecnológicos y económicos, se acentuaron la divisiones entre las ciudades y el campo y entre pobres y ricos.
- El auge tecnológico fomentó la educación en todos los niveles

LA SEGUNDA REVOLUCIÓN INDUSTRIAL Y LAS TRANSFORMACIONES TECNOLÓGICAS

La Segunda Revolución Industrial, también denominada "la era del Gran Capitalismo" tiene su comienzo entre los años 1850 y 1870, momento en el cual se inicia un proceso de importantes innovaciones tecnológicas, científicas, económicas y sociales.

Entre las nuevas industrias sobresalen la química, la automovilística, la eléctrica, la de petróleo y la de acero en países como Estados Unidos, Rusia, Japón, Alemania y todos aquellos pertenecientes a Europa Occidental. A diferencia de la Primera Revolución Industrial, que solo se desarrolló en Gran Bretaña, la Segunda Revolución tiene un ámbito mundial.



Otros progresos fundamentales durante este periodo se obtienen con los buques de acero y las locomotoras movidas a vapor, el desarrollo del aeroplano y el automóvil y su correspondiente comercialización, además de la producción de bienes de consumo, el enlatado de alimentos, la refrigeración mecánica y otras técnicas de preservación; también sobresale la invención del teléfono y la radio como medios de comunicación. El conjunto de todos estos inventos y adelantos conllevan a una revolución científica que abre nuevos campos de investigación. Se afirma que hacia 1914, cuando comienza la Primera Guerra Mundial, esta revolución llega a su final; sin embargo, esta fecha no se puede aplicar sino para los países europeos, puesto que Estados Unidos y Japón sólo participan activamente en la guerra hasta 1917.

Características de la segunda Revolución

Económicas	Políticas	Sociales	Científico- culturales
<ul style="list-style-type: none"> • Surge el capitalismo industrial, al tiempo que nacieron los monopolios, el trusts y el holding. • La producción se organiza con la división del trabajo • Los países imperialistas obtuvieron de sus colonias las materias primas que necesitaban. • Se sustituyó el hierro por el acero. • Se reemplazó el vapor por la electricidad y los derivados del petróleo. • Se presenta un gran desarrollo de los transportes y caminos 	<ul style="list-style-type: none"> • Surgimiento de grandes imperios coloniales europeos. • Se produjo el ascenso de Estados Unidos y de Japón, como grandes potencias económicas. 	<ul style="list-style-type: none"> • La burguesía afirmó su papel de clase dirigente. • Se incrementaron las emigraciones europeas al resto del mundo. 	<ul style="list-style-type: none"> • El Estado se hizo cargo de los gastos de la investigación científica. • Las universidades se convirtieron en corporaciones científicas cuyo fin fue la investigación. • Las ramas del saber se especializaron. • El creciente dominio y aplicación de la ciencia a la industria y el agro. • Predominio de la cultura europea en todo el mundo.

Entendemos por...

Holding: sociedad financiera que se encargaba de controlar las empresas a través de la adquisición de la mayoría de sus acciones.

Trusts: fusión de empresas para imponer los precios de venta y producción.



Análisis

Un análisis es un examen detallado de una cosa para conocer sus características o cualidades, o su estado, y extraer conclusiones, que se realiza separando o considerando por separado las partes que la constituyen.

Con la imagen de la página anterior, realiza un análisis e interpreta la información que se puede extraer de ella. Presenta tu análisis a través de un corto escrito.

El inicio del siglo XX en las diversas regiones del mundo

Europa	La mayoría de países europeos desde el siglo XIX e inicios del siglo XX rigen el orden económico y político a nivel mundial.
América	América del Norte: Estados Unidos se consolida durante el siglo XIX como una nueva potencia con la cual Europa tendrá que contar desde este momento.
	América del Sur: la mayoría de las naciones jóvenes que la conforman se encuentran estancadas en su desarrollo político y social, por estar involucradas en guerras civiles o en enfrentamientos con sus vecinos, mientras otras aún están luchando por lograr su independencia.
Asia	En este continente se destaca Japón, que pasa de ser un país con estructura medieval a convertirse en la potencia predominante de la región, llegando a superar al milenarismo Imperio Chino terminado el siglo anterior.
África	La mayor parte de este continente durante las últimas décadas del siglo XIX, está totalmente colonizado, por las potencias imperialistas. Tan sólo algunos territorios pudieron mantener su libertad, como es el caso de Liberia, que fue una nación creada por Estados Unidos para deportar a sus ex esclavos, Libia que tiene poco interés colonial por su condición de desierto y el imperio Etíope que fue el único que resistió la fuerza de los invasores.
Oceanía	Se presenta como un territorio propicio para la colonización europea, especialmente por el poco porcentaje de población nativa.

Tensión entre grandes potencias al iniciarse el siglo XX

Al iniciar el siglo XX, las relaciones entre las potencias imperialistas se caracterizaron por el aumento de contradicciones y ambiciones hasta el punto de generarse guerras por el reparto territorial. Situación que trajo consigo transformaciones y conflictos que van a alterar de manera decisiva el destino de cada una de ellas.

Por un lado, el colonialismo acentuó la rivalidad entre las potencias industriales europeas en busca de territorios y mercados, mientras que el imperialismo provocó que los roces entre las potencias salieran del ámbito europeo y abarcaran cualquier espacio a nivel mundial. Por lo tanto, el colonialismo y el imperialismo empeoraron las tensiones económicas, puesto que tendieron a establecer economías cerradas con sus colonias

Lo anterior llevó, en primer lugar, a una lucha por territorios y, posteriormente, a la guerra de impuestos entre los territorios repartidos.

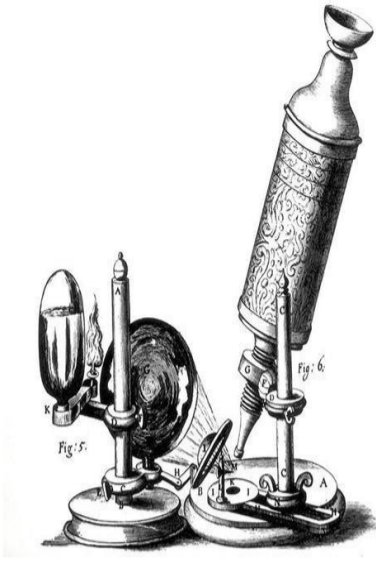
Otros elementos que distanciaron las relaciones internacionales fueron el **proteccionismo** hacia las colonias y **la rivalidad psicológica** entre los pueblos, donde el creciente nacionalismo fue difundido por la prensa y por las grandes industrias y campañas de militares. Los casos más evidentes se dieron en Gran Bretaña, Francia y Alemania, donde el odio al vecino fue la norma regular. Todos estos aspectos traen como consecuencia la progresiva competencia y rivalidad entre las potencias lo que da origen al desarrollo de la Gran Guerra en 1914.

Como ejemplo de estas tensiones se puede destacar el desafío que la poderosa Alemania le hace a la larga hegemonía británica en dos aspectos especialmente:

Rivalidad económica: en 1896 se publica en Gran Bretaña el libro *Made in Germany* de Ernest E. Williams, en el cual se da una señal de alerta frente a la importante competencia que significa la economía germana en los aspectos industrial, comercial y financiero.

Rivalidad naval: las leyes navales alemanas de 1898 y 1900 significaron un claro desafío a la hegemonía naval británica. Por esta razón, en 1907 el gobierno de Londres responde con la construcción del "Dreadnought" barcos de guerra con mayor reforzamiento. En respuesta, los alemanes incrementan su poderío naval. Es así como las potencias se lanzan a la incansable carrera de armamentos navales.

Dentro de los aspectos que influyeron en esta época de tensión entre potencias, es de vital importancia destacar el ascenso de Estados Unidos y Japón. Esta situación dio el paso de un poder europeo a un poder mundial de potencias. Las nuevas potencias evidencian sus alcances a través de dos conflictos internacionales: la guerra hispano-cubano norteamericana de 1898 y la guerra ruso-japonesa de 1905.



Durante ésta época hubo muchos avances científicos y tecnológicos

Louis Pasteur creó el procedimiento de la pasteurización para la conservación de los alimentos, al descubrir que la fermentación era producida por bacterias y que al exponer los alimentos a altas temperaturas estas morían. Este estudio dio origen a la bacteriología como nueva ciencia. De igual forma, los estudios de este científico llegaron al descubrimiento de la vacuna antirrábica.

LAS GRANDES POTENCIAS DEL MUNDO.

JAPÓN

La era Meiji, que se presenta desde 1868 a 1912, comprendió para Japón un periodo de cambios significativos por cuanto se pasó de un sistema feudal a un vertiginoso estado de modernización. Este desarrollo tiene una marcada influencia en los aspectos económico y militar especialmente, puesto que influyen directamente en el proceso de expansionismo que perfilara a este país como la nueva potencia de oriente.

Japón: desarrollo industrial y político. Durante la era Meiji, en la cual se mantuvo una amplia intervención del Estado y se dan las garantías para la formación de grandes grupos empresariales como los zaibatsus, se presenta un proceso de industrialización que se caracteriza por su acelerada evolución atribuida a razones culturales y religiosas, puesto que en Japón se tuvo más importancia a los valores comunitarios que a los individuales. Este amplio desarrollo le daría la seguridad de estar por encima de sus vecinos como China en cuanto a su progreso capitalista. Con relación a lo político, debido a la apertura hacia el exterior, Japón toma la idea de un gobierno representativo. Fue así como a partir de 1889 se da una nueva Constitución con una Cámara de representantes electiva y una Cámara de Pares semielectiva. Sin embargo, este carácter representativo se va reduciendo hacia los años veinte con la instauración progresiva de un gobierno militarizado, por el deseo de mantener mayor estabilidad y mejores mercados en los territorios colonizados.

Japón inicia su contacto con el mundo occidental hacia mediados de siglo XIX, cuando decide salir de su encierro político y cultural. Pero su política expansionista la desarrolla a partir de la generación de fuertes conflictos como la Guerra Sino-japonesa y la Guerra Ruso-japonesa

La Guerra sino-japonesa: es el enfrentamiento que tiene Japón con Corea y posteriormente con China. Durante esta pugna China tiene una destrucción total de su flota naval, situación que refleja su debilidad a nivel internacional. Por su parte, Japón sale victorioso, aunque las potencias del occidente lo obligaron a entregar la mayoría de sus ganancias territoriales a Rusia. Esta situación fue la causante de la posterior guerra entre Rusia y Japón; sin embargo, para Japón este triunfo significa la primera muestra de su expansionismo.

La guerra ruso-japonesa: en 1905 se enfrentan los zares de Rusia, con el poderoso imperio japonés. El fin de la guerra deja a Japón con una clara victoria sellada en el tratado de Portsmouth, donde Rusia tuvo que abandonar Manchuria, la cual queda bajo el poder japonés. Además de la posesión de nuevas tierras Japón inicia la instalación de bases militares en el continente demostrando su poderío, hasta lograr anexionarse con Corea, sin ninguna oposición. Estos resultados sorprenden al mundo occidental, pues esta nación asiática se había convertido en una nueva potencia de carácter mundial.



ESTADOS UNIDOS



El proceso de inmigración que ha tenido Estados Unidos desde la segunda mitad del siglo XIX, con el ingreso de más de 40 millones de personas a su territorio, quizás es el mayor determinante del progreso que ha logrado alcanzar hasta el presente. Gracias a este significativo número de inmigrantes en su mayoría del sur y centro de Europa, se logró tener un grado de diversificación en la producción en los sectores agrícola e industrial. Tal es el caso de la ciudad de Nueva York en la que se establecieron la gran mayoría de judíos expulsados de Rusia, quienes a partir de su trabajo constante conformaron uno de los centros de manufactura textil más importantes del país.

Los principales alcances de este proceso de producción se reflejan en la expansión económica de la nación y el crecimiento de las grandes ciudades, que junto a la gran demanda de productos contribuyeron al perfeccionamiento y distribución del mercado masivo.

A pesar de la expansión industrial y de la emigración del campo hacia las ciudades, se sostuvo un equilibrio entre el desarrollo industrial y del agro, gracias a que en la Islas Vírgenes del oeste se mantuvo la producción de bienes primarios. Esta balanza en la producción, fortalece desde comienzos del siglo XX la independencia de Estados Unidos para autoabastecerse casi en la totalidad de productos necesarios para la población existente.

Al comenzar el siglo, bajo presidencia de Theodore Roosevelt, Estados Unidos adquiere una importante experiencia en asuntos públicos, más energía y ansias de poder. Este ambiente se refleja en el suceso de Panamá, donde Colombia pierde la soberanía sobre este territorio y se le concede a Estados Unidos una franja para construir en canal, a cambio de una suma de 10 millones de dólares.

El conjunto de todos los logros económicos, la estabilidad social y la expansión económica y territorial, marcan para Estados Unidos, los pasos de un gigante que va a tener una total trascendencia en la historia del siglo XX, como uno de los principales protagonistas en la intervención de importantes asuntos internacionales.

Actividad

1. ¿Cuáles son las principales diferencias que se presentan entre la Primera y la Segunda Revolución Industrial?

2. Selecciona tres progresos o avances logrados durante la Segunda Revolución Industrial y explica la importancia que han tenido para el desarrollo de la humanidad.

1.

2.

3.



LOS CONFLICTOS QUE CONDUJERON A LA GUERRA

La Revolución Industrial parecía colocar a sus participantes en una situación de bienestar y desarrollo creciente. Pero al tiempo que se producía ese desarrollo se generaban también entre las naciones industrializadas las condiciones favorables para el estallido del enfrentamiento armado más devastador que la historia, hasta los inicios del pasado siglo, hubiera conocido: la Gran Guerra, luego llamada la Primera Guerra Mundial.

Aunque tuvo su principal escenario en Europa, fue el primer enfrentamiento **bélico** que involucró directa o indirectamente a países no europeos. Si bien las hostilidades de tipo militar se precipitaron hacia mediados de 1914, sus causas deben rastrear-se varios años atrás, en el proceso de industrialización de los países capitalistas de finales del siglo

Para la mejor comprensión de esas complejas causas se dividirán aquí en tres aspectos: causas económicas, causas políticas y causas sociales.

CAUSAS ECONÓMICAS.

Varios países europeos, como Francia, Alemania, Bélgica y Rusia eran encabezados por Inglaterra en el desarrollo de una economía industrial, es decir, en una economía basada en la producción de bienes y servicios, que tenía su principal base en la utilización de la fuerza del vapor, posteriormente del petróleo aplicada a la maquinaria de acero.

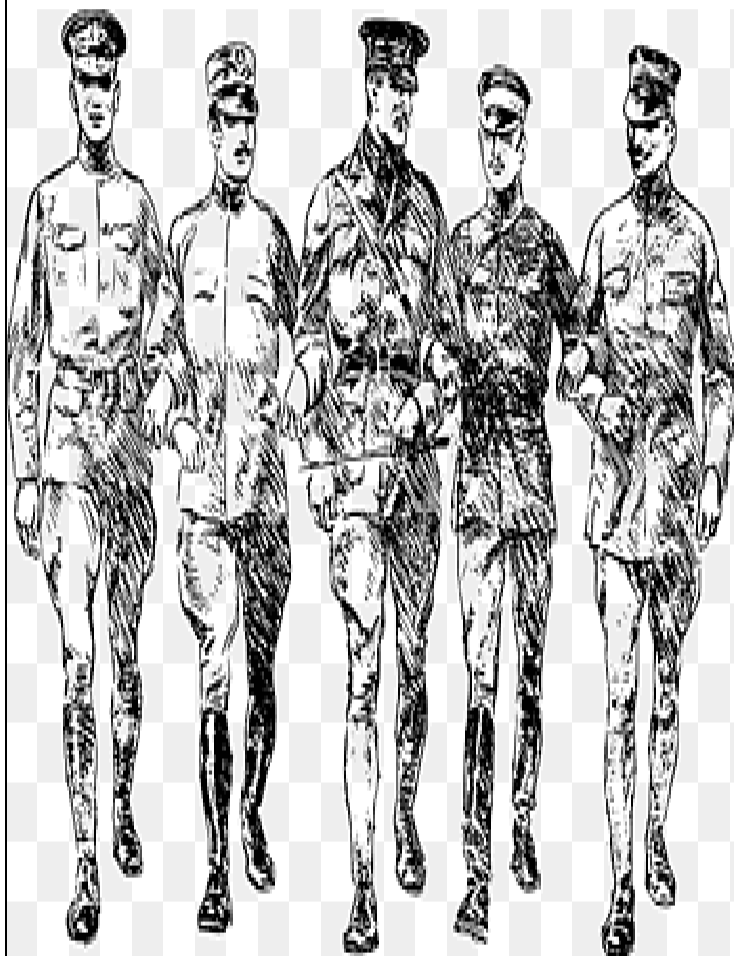
El desarrollo de la industrialización y el desmedido aumento de la producción de mercancías empujó a estos países, junto con Japón y los Estados Unidos, a la búsqueda de vías comerciales y mercados exteriores en donde pudieran vender sus productos.



De no conseguirlos, las economías de estos países se verían en peligro de caer en una crisis de la que pocos habrían podido recuperarse. Debido a esta urgencia, las naciones industrializadas iniciaron una feroz competencia en la que se destacaba la rivalidad entre Inglaterra y Alemania por ganar los mercados más convenientes a sus necesidades mercantiles; pero a la vez se desarrolló una competencia para asegurarse las materias primas que requerían sus respectivas industrias.

La forma más eficaz para asegurarse la adquisición de estas materias fue la dominación de algunos países no industrializados que las poseían. Esta dominación se convirtió en el establecimiento de colonias y en la "repartición del mundo" entre las potencias capitalistas más industrializadas. De esta manera, la competencia por el dominio de los mercados internacionales, la lucha por controlar una mayor cantidad de colonias en el mundo, fenómenos que son conocidos como expansión de la rivalidad imperialista, constituyen la principal causa económica de la Gran Guerra.

CAUSAS POLÍTICAS



Entre las causas políticas se destacan, por un lado, el llamado sistema de alianzas entre las potencias industriales y, por otro, las crisis territoriales en diversas zonas del mundo bajo la influencia europea. Dado el desarrollo industrial y la lucha imperialista por dominar más mercados en el mundo las potencias aisladas y en constante competencia con los demás poco podían hacer por defender sus intereses económicos en el mercado mundial.

Por ello establecieron, mediante **negociaciones diplomáticas**, alianzas políticas de mutua defensa con los Estados que consideraban cercanos a sus fines y a sus objetivos políticos de expansión.

Alemania e Inglaterra eran, a principios del siglo XX, las dos mayores potencias económicas del planeta; por esto, entre ellas se estableció una muy cerrada rivalidad, la misma que se manifestó cuando ambas encabezaron los dos sistemas de alianzas o bloques políticos que participarían en la Gran Guerra.

Un bloque era llamado **la Triple Alianza**; estaba conformado por las potencias centroeuropeas: Austria- Hungría e Italia, alrededor de la poderosa Alemania.

El bloque estaba conformado por Francia y Rusia, y lo encabezaba, indiscutiblemente, Inglaterra; a este se le conoció como la Entente

Cordiale o alianza de la amistad.

En el transcurso de la guerra algunos países, como Italia, cambiaron de bando y otros más, que no habían entrado en el conflicto, se integraron, aliándose a uno a otro bando; entre estas intervenciones, la de Estados Unidos resultaría de vital importancia para el desenlace del conflicto.

La conformación de la Triple Alianza pretendía asegurar el dominio de Austria-Hungría sobre las pequeñas naciones ubicadas al oeste de la península de los Balcanes, es decir, Bosnia-Herzegovina y, con ello, procurarse una salida al mar Mediterráneo.

En contra de esta política, Rusia se alió a Francia e Inglaterra con el fin de ganar apoyo para su política expansionista sobre los territorios balcánicos del Este, los cuales luchaban por sacudirse la dominación del Imperio Turco-otomano, ya en franca decadencia.

Un aspecto decisivo para el estallido de la guerra en Europa fue el ascenso constante del armamentismo. Desde 1871, al finalizar la guerra franco-prusiana, el continente vivió una época de paz. Pero en esa paz se gestaba la propia guerra, pues las diferentes naciones convirtieron parte de sus industrias tradicionales en prósperas industrias productoras de armamento. El desarrollo y experimentación de nuevas armas se debió a ese prolongado período de finales de siglo XIX llamado "la paz armada", que concluiría el mismo día del inicio de la guerra en 1914.

CAUSAS SOCIALES

Finalmente, las agitaciones de tipo social y político que incidieron en la confrontación armada de 1914 pueden verse a través de los movimientos de tipo **nacionalista**.

El desarrollo industrial de las naciones más poderosas de Europa les hacía ver como inferiores a los países "atrasados" y a sus más peligrosos rivales industrializados. De tal manera, la población de los distintos países de Europa consideraba a su patria como el modelo a seguir. Pero este fenómeno no era exclusivo de las grandes naciones. Por ejemplo, los 10 pueblos que estaban sometidos bajo el Imperio Austrohúngaro, como los magiares, bosnios, rumanos, alemanes, entre otros, comenzaron a reivindicar sus propias demandas como naciones con fuertes tendencias a la separación del imperio.



Los ímpetus nacionalistas de algunos pueblos balcánicos, que eran apoyados desde el exterior por Rusia frente a su opresor otomano, complicaron aún más el cuadro de la política internacional europea, que de esta manera quebrantaba el ya de por sí frágil equilibrio conseguido por las naciones europeas a finales del siglo XIX.

Si bien estas causas se crearon por la marcha misma de las sociedades capitalistas en proceso de expansión, eso no quiere decir que los dirigentes políticos, y los grandes capitalistas, directores de los monopolios industriales, no hubieran podido encontrar una salida pacífica a la crisis de la primera década del pasado siglo. Por el contrario, los intereses económicos de algunos grupos de poderosos industriales fueron los que decidieron la guerra como vía para resolver las diferencias de sus intereses con otros capitalistas.

Para estos señores de la guerra, el nacionalismo fue un instrumento para arrastrar a grandes cantidades de jóvenes soldados y civiles a la muerte; ellos se alistaban en el ejército creyendo que iban sólo en defensa de su patria, sin imaginar que iban a defender, además de su país, los intereses de unos cuantos poderosos capitalistas.

Finalmente, la guerra se precipitó debido a un incidente circunstancial que diversos historiadores consideran un simple pretexto: el asesinato del heredero al trono austrohúngaro, el archiduque Francisco Fernando, en la capital de Bosnia, Sarajevo, el 28 de junio de 1914, a manos de un militante ultranacionalista serbio.

Este pretendía hacer patente el rechazo al dominio de Austria-Hungría sobre la nación serbia y consiguió darle a ese imperio el motivo de desencadenar la histórica escalada de violencia conocida como Primera Guerra Mundial.

EL DESARROLLO DE LA GUERRA



Las tensiones políticas y las rivalidades económicas llevadas al extremo por las grandes potencias imperialistas del siglo XIX hicieron inevitable el estallido de la Primera Guerra Mundial en el año de 1914.

El desarrollo de la propia guerra constituye en sí mismo uno de los episodios más interesantes pero más complejos de la historia contemporánea; por ello su estudio requiere una selección de los aspectos más importantes

Estos permitirán observar el fenómeno en una perspectiva de conjunto, de estos aspectos enfatizaremos en tres:

La conformación de los bloques político-militares que intervinieron en la guerra.

El señalamiento de algunas acciones guerreras decisivas en el desarrollo del conflicto.

Los avances tecnológicos, incorporados a la maquinaria de guerra moderna, que hicieron su aparición en la llamada Gran Guerra.

ETAPAS DE LA GUERRA

El desarrollo de la guerra presentó dos etapas de evolución así:

La primera, que va de agosto de 1914 a marzo de 1917, involucró, además de las potencias mencionadas, sólo a algunos países europeos o a sus muy cercanos vecinos como Turquía; otros, como España, se mantuvieron al margen.

La segunda etapa, que en realidad da a la guerra el carácter de mundial, se identifica por la incorporación de naciones hasta cierto punto ajeno al continente europeo, como Estados Unidos o algunos pocos países latinoamericanos.

Primera Etapa



La fase europea de la guerra dio inicio con la muerte del heredero al trono de Austria-Hungría, el 28 de junio de 1914, a manos de un nacionalista de origen serbio. Esto ocurrió en la ciudad de Sarajevo y desató el conflicto, que no hubiera pasado de ser una disputa local y de poca trascendencia si no hubiera existido el complejo sistema de alianzas entre las distintas potencias europeas.

Cuando Austria-Hungría ataca Serbia, que no aceptaba la responsabilidad del incidente de Sarajevo, Rusia interviene a favor del país agredido. A su vez, Alemania continúa la reacción en cadena, declarándole la guerra a Rusia. Por otra parte, Francia e Inglaterra se suman a la oposición armada en contra de Alemania y sus aliados.

Los alemanes, confiados en el plan Schlieffen (derrotar primero a los franceses y luego atacar a Rusia), esperaban que la guerra no durase más de un año, al cabo del cual se levantarían con una aplastante derrota sobre sus enemigos.

Las tropas alemanas invadieron Francia, atravesando por el norte el territorio de Bélgica pero, para su sorpresa, los franceses resistieron el ataque y, más que eso, les ganaron importantes enfrentamientos como la batalla del Marne en septiembre de 1914.

Con ello, los planes de las potencias centrales, es decir, conseguir una rápida victoria sobre los aliados, se iniciaban con un fracaso.

Mientras tanto, en el frente oriental, Alemania tenía mejor suerte al hacerse fuerte contra Rusia, a la cual ganó, entre otras, la sangrienta **batalla de Tannenberg**. Pero Rusia avanzaba ya sobre Austria-Hungría y le infligía severas derrotas, llegando incluso a ocupar algunos de sus territorios orientales.

Hacia 1915 Italia, a pesar de tener compromisos anteriores con Alemania y Austria-Hungría, se sumó al bando de los aliados, declarando la guerra del Imperio Austríaco.

El fracaso de la primera ofensiva alemana contra Francia provocó que el mando alemán planeara, hacia

1916, un gran ataque contra su vecino occidental. Este ataque debía aniquilar las defensas fronterizas de Francia, pero dirigiendo sus principales baterías hacia la importante fortificación de Verdún. La batalla librada allí, una de las más costosas de la Gran Guerra, se convirtió finalmente en un nuevo y estruendoso fracaso para las fuerzas de los países centrales, del cual ya no podrían recuperarse totalmente hasta después de guerra.

La desventajosa situación alemana después de Verdún obligó a los generales alemanes, que encabezaban los movimientos militares de su bloque, a desplazar sus debilitadas fuerzas hacia el este europeo, pero sobre todo a iniciar las hostilidades en la guerra marítima.

Alemania, debido a su asombroso perfeccionamiento industrial y militar, había desarrollado ya el **submarino de guerra**, y decidió utilizarlo como un recurso de emergencia frente a la Armada inglesa. Esta, que seguía siendo la más poderosa flota de guerra del mundo, contrarrestó los efectos de las novedosas armas alemanas, no sin sufrir importantes pérdidas.

Después de dos años de actividades militares no se vislumbraba un final cierto ni cercano. El equilibrio militar entre los bloques enemigos había llevado al conflicto a un estancamiento demasiado costoso. Esto condujo a los países involucrados a una crisis económica de alcances nunca vistos.

La difícil situación tuvo consecuencias muy importantes, sobre todo para Rusia, uno de los países participantes con menor desarrollo industrial. Allí hacia febrero de 1917, estalló un movimiento revolucionario que derrocó al jefe máximo del Imperio Ruso, el zar; para octubre de ese año conquistó el poder un partido de tendencias marxistas, llamado partido bolchevique. Este, impulsado por el poder de los trabajadores que se oponían a la guerra, se retiró del conflicto, negociando con Alemania la paz.

En marzo de 1918, se firmó el Tratado de Brest-Litovsk, mediante el cual Rusia, ahora bajo el poder de los comunistas, optaba por su retirada de la guerra, entregando a Alemania parte de Polonia y el control de las naciones bálticas: Lituania, Estonia y Letonia. La decisión del nuevo gobierno de Rusia dio un giro importante a la guerra, ya que Alemania y sus aliados se fortalecían con la adquisición de nuevos territorios y recursos humanos para sostener los gastos del conflicto.



Segunda Etapa

La segunda etapa de la guerra se inicia con el ingreso de los Estados Unidos en el bando de los aliados. Si bien la potencia norteamericana había ya apoyado con armamento a los aliados, no entró de lleno en la guerra hasta que el desenlace de ésta estuvo inclinado a favor del bando encabezado por Inglaterra. Sus contribuciones fueron, sin embargo, valiosas para dar fin al conflicto.

Estas consistieron en mandar a los frentes europeos grandes cantidades de combatientes dotados de armamento y pertrechos suficientes para reforzar también a las tropas aliadas; además, contribuyó con éstos ejerciendo presiones de tipo económico, como bloqueos comerciales contra los países simpatizantes del bloque contrario.

La fase mundial del conflicto precipitó la derrota de los países centrales. A mediados de 1918 tuvo lugar una



ofensiva conjunta de Francia e Inglaterra, apoyados con armamento norteamericano, contra posiciones alemanas. Esta se desarrolló cerca del poblado de Amiens, y finalizó con una derrota alemana. La victoria aliada se debió, en gran medida, a la utilización masiva de los primeros tanques de guerra de fabricación inglesa.

Poco después estos mismos países aliados, ahora unidos a tropas norteamericanas, lanzaron un ataque devastador contra el territorio

alemán; la magnitud de este ataque hizo que todo el bloque simpatizante de Alemania se resquebrajara en poco tiempo. El 15 de septiembre de 1918 se rendía Austria, inmediatamente se rindió Turquía y finalmente, el 28 de septiembre, Alemania ofreció pactar la paz con sus vencedores.

La Primera Guerra Mundial, por haberse librado principalmente entre las potencias más industrializadas del planeta, fue la oportunidad de incorporar los últimos frutos del avance industrial, pero no ya con el fin de mejorar la vida de los hombres sino de perfeccionar los instrumentos de destrucción de los mismos.

El aeroplano dotado de ametralladoras, utilizado también para el bombardeo indiscriminado aun sobre la población civil, fue utilizado en esta guerra por primera vez; así como las armas químicas, por ejemplo los gases venenosos, que hicieron su aparición en los campos de batalla europeos. Estos “adelantos” tecnológicos dejaron profundas huellas en las poblaciones que tuvieron la desdicha de conocerlos y acrecentaron enormemente las consecuencias de este primer enfrentamiento militar de orden mundial.

LA ORGANIZACIÓN DEL MUNDO AL TERMINAR LA GUERRA

Contra lo que pudiera imaginarse, la Primera Guerra Mundial no terminó con la rendición de Alemania el 28 de septiembre de 1918, ni con la firma del cese del fuego el primero de noviembre de ese año. El fenómeno de la guerra debe entenderse no sólo como el movimiento de tropas o como las batallas decisivas sino también como los acuerdos y negociaciones políticas que la provocaron o que le pusieron fin. En este sentido, la Primera Guerra Mundial finalizó con la firma de diversos acuerdos político-militares que establecieron formalmente las ganancias de los vencedores y las pérdidas de los vencidos. El más importante de aquellos fue el **Tratado de Versalles**, firmado el 28 de junio de 1919. Las reglas diplomáticas y de guerra, desde tiempo atrás, habían establecido que en la firma de la paz debían intervenir las dos partes en conflicto; sin embargo, en las negociaciones de este tratado sólo intervinieron las naciones imperialistas vencedoras con el objeto de distribuirse libremente los saldos del conflicto.

Inglaterra, Francia, Estados Unidos, Italia y Japón, se excluyó a Rusia por temor a que las ideas revolucionarias del nuevo gobierno comunista “contaminaran” sus países, elaboraron un documento, llamado El Tratado de Versalles, en el cual establecían las condiciones que Alemania debía reunir para consolidar la paz. Entre los puntos sobresalientes de este tratado se destacaban los siguientes:

- a. Alemania perdía sus colonias, las cuales serían repartidas entre las potencias vencedoras; además, debía entregar a Francia los territorios de Alsacia y Lorena, conquistados con la anterior guerra franco-prusiana, y liberar el territorio de Polonia que había ocupado.
- b. Alemania se comprometía también a reparar daños de guerra a los vencedores, esto es, a pagar indemnizaciones monetarias por la destrucción de barrios, industrias y cuarteles.
- c. Se prohibía al vencido tener un ejército mayor de 100.000 hombres y se le obligaba a reducir considerablemente su armamento.

NACIONES QUE LOGRARON SU INDEPENDENCIA

Varios territorios sometidos, como Checoslovaquia y Polonia, pudieron librarse del dominio austro-húngaro y alemán. El caso de Austria fue especial. En la segunda parte de la guerra se vio desintegrarse el llamado Imperio Austro-húngaro. Este se sostenía por la dominación que ejercía la monarquía austríaca de tipo absolutista la monarquía de los Habsburgo sobre varios pueblos de diverso origen étnico: eslovacos, eslavos, checos, magiares, croatas, rumanos, alemanes, eslovenos, entre otros.

Cuando el imperio tuvo que encarar las presiones de la guerra su poder central se aligeró para estos pueblos, que vieron entonces la oportunidad de deshacerse del yugo austríaco y la aprovecharon, declarando su independencia como una reacción en cadena. De estas naciones nacieron los Estados de Checoslovaquia, Yugoslavia, Austria y Hungría, los dos primeros hoy desintegrados por las pugnas nacionalistas que se dieron en su interior.



LA SITUACION DE ESTADOS UNIDOS Y LA CRISIS DE LOS PAÍSES EUROPEOS

La planta industrial y los campos de cultivo de Estados Unidos siguieron activos durante el conflicto. Además, durante el tiempo que se mantuvo al margen, se convirtió en el acreedor de algunas potencias involucradas en la guerra, las cuales le solicitaron ayuda en forma de préstamos. Con una planta industrial en proceso de crecimiento acelerado y con el retroceso de las economías europeas, Estados Unidos comenzaba a colocarse a la cabeza del orden internacional a partir del final de la guerra.

Por el contrario, los países europeos entraron en una severa crisis económica. Sus principales industrias fueron dismanteladas y destinadas a la producción de artículos de guerra. Si antes en los astilleros se hacían barcos mercantes, durante la guerra se construían naves de guerra; si antes de la guerra se construían locomotoras y vehículos, durante la guerra se privilegió la producción de cañones, fusiles y uniformes. Este hecho dañó severamente al comercio y a la industria de los países en guerra y produjo, a su vez, hambre y miseria entre la población civil.

Lo anterior, unido a los estragos producidos por los combates, provocó la muerte de aproximadamente nueve millones de personas, entre civiles y militares, cifra que, al conocerse, horrorizó al mundo entero pues jamás una guerra había costado tantas vidas humanas. Estaba comprobado: el progreso del siglo XIX se volvía en contra de los hombres, ahora en forma de máquinas de destrucción masiva que diezmaban a los más débiles, trabajadores y campesinos que eran reclutados para defender con sus vidas los intereses de los grandes capitalistas. La población civil de las potencias que intervinieron en la guerra recibió los efectos más dañinos de las pugnas imperialistas: la miseria, el hambre y la muerte. Ello alentó a los movimientos e ideologías que luchaban en cada país por defender los intereses de las clases trabajadoras a redoblar esfuerzos para cambiar la situación desventajosa de los obreros frente a los patrones.

De esta manera Rusia, que en el transcurso de la Gran Guerra experimentó un cambio revolucionario que planteaba el mejoramiento de la vida de los trabajadores, se situó en la mira de las naciones capitalistas y se convirtió en punto de referencia para otros movimientos obreros en todo el mundo.

TRANSFERENCIA

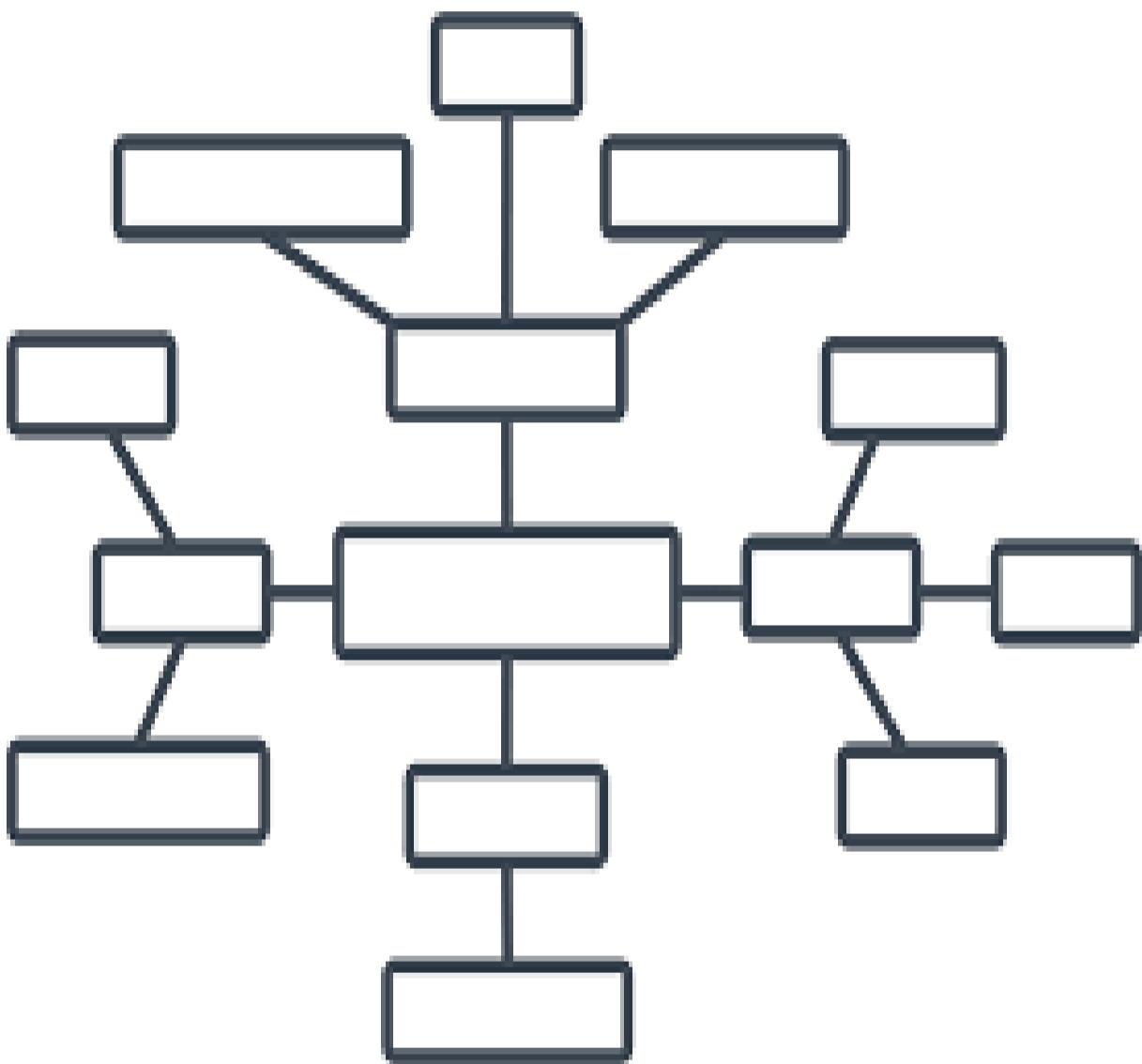
1. Busca información sobre la situación actual de Estados Unidos y Japón. Redacta un ensayo en el que establezcas las semejanzas y diferencias de estas potencias al iniciar el siglo XX, con la realidad actual.

2. A través de ejemplos, explica en qué forma tanto Estados Unidos como Japón intervienen en el destino económico, político, social y cultural de nuestro país.

3. Elabora una caricatura o un grafiti bien coloreado en el que expreses tu opinión frente a las diferencias de poder mundial entre los países imperialistas y los países colonizados.

4. Explica cuáles son las razones para denominar a la Guerra como mundial.

5. Elabora un esquema en el que destagues las principales características de las causas económicas, políticas, culturales y sociales de la Primera Guerra Mundial.



6. ¿Qué países conformaban cada uno de los bloques políticos que participaron en la Guerra?

Triple Entente: _____

Triple Alianza: _____

Países Neutrales: _____

7. ¿Cuáles eran los intereses de cada uno de los países que participaron en cada una de las alianzas?

8. ¿Crees que el nacionalismo realmente es atrayente? ¿Por qué?
- _____
- _____
- _____
9. A través de ejemplos explica la forma cómo crees que se manifiesta el nacionalismo en nuestro país.
- _____
- _____
- _____
10. ¿Cuál es tu opinión sobre la intervención de Estados Unidos en la Gran Guerra?
- _____
- _____
- _____

AUTOEVALUACIÓN

1. ¿Qué aprendizajes construiste?
- _____
- _____
2. Lo que aprendiste, ¿te sirve para la vida? ¿Si/no; por qué?
- _____
- _____
3. ¿Qué dificultades tuviste? ¿Por qué?
- _____
- _____
4. ¿Cómo resolviste las dificultades?
- _____
- _____
5. Si no las resolviste ¿Por qué no lo hiciste?
- _____
- _____
6. ¿Cómo te sentiste en el desarrollo de las actividades? ¿Por qué?
- _____
- _____

RECURSOS	GUIA de Estudio, Internet, Colores, Diccionario, Lápiz y lapicero
FECHA Y HORA DE DEVOLUCIÓN	<p>La devolución de ésta secuencia didáctica la debes hacer en los enlaces de classroom con código dhnwd4l</p> <p>En caso de no poder acceder al classroom puedes enviarlas al correo electrónico jorge.areiza@ierepublicadehonduras.edu.co.</p> <p>Estaré atento para cualquier inquietud, asesoría o duda en el WhatsApp # 321-846-89-21.</p>